

# 経口脊髄小脳変性症治療剤

処方箋医薬品\*

日本薬局方 タルチレリン錠

# タルチレリン錠5mg「サワイ」

## TALTIRELIN

日本標準商品分類番号

87119

承認番号	22400AMX00206000
薬価収載	2012年6月
販売開始	2012年6月

貯法：室温保存  
開封後は湿気を避けて保存すること  
使用期限：外箱に表示

※注意－医師等の処方箋により使用すること


### 【組成・性状】

#### ・組成

タルチレリン錠5mg「サワイ」は、1錠中に日局タルチレリン水和物5mgを含有する。

添加物として、ステアリン酸Mg、トウモロコシデンプン、ヒドロキシプロピルセルロース、ポビドン、D-マンニトールを含有する。

#### \*・製剤の性状

剤形	外形 直径(mm)・重量(mg)・厚さ(mm)	性状
割線入り素錠	 7.0      約120      3.0 [本体表示：タルチレリン 5 サワイ]	白色

### 【効能・効果】

#### 脊髄小脳変性症における運動失調の改善

##### 〈効能・効果に関連する使用上の注意〉

運動失調を呈する類似疾患が他にも知られていることから、病歴の聴取及び全身の理学的所見に基づいた確定診断のうえ投与を行うこと。

### 【用法・用量】

通常、成人にはタルチレリン水和物として1回5mg、1日2回(朝夕)食後に経口投与する。

なお、年齢、症状により適宜増減する。

### 【使用上の注意】

#### 1. 慎重投与(次の患者には慎重に投与すること)

- 腎機能障害のある患者〔重度の腎機能障害患者1名で血漿中濃度が約4.2倍上昇したことから、腎機能障害患者に対しては慎重に投与すること。〕
- 妊婦又は妊娠している可能性のある婦人〔妊娠中の投与に関する安全性は確立していない。〕

#### 2. 重要な基本的注意

内分泌異常のある患者については臨床症状を観察し、必要に応じて血中ホルモン濃度(TSH、プロラクチン等)を測定することが望ましい。

#### 3. 副作用

本剤は使用成績調査等の副作用発現頻度が明確となる調査を実施していない。

##### 1) 重大な副作用(頻度不明)

- 痙攣があらわれることがあるので、このような症状があらわれた場合には投与を中止するなど適切な処置を行うこと。
- 発熱、無動緘黙、筋強剛、脱力、頻脈、血圧の変動等を症状とする悪性症候群があらわれることがあるので、このような症状があらわれた場合には投与を中止し、体冷却、水分補給などの適切な処置を行うこと。また、本症発症時に

は、白血球の増加や血清CK(CPK)の上昇があらわれることが多く、また、ミオグロビン尿を伴う腎機能の低下があらわれることがある。

- AST(GOT)、ALT(GPT)、Al-P、LDH、 $\gamma$ -GTPの上昇等を伴う肝機能障害や黄疸があらわれることがあるので、観察を十分に行い、異常が認められた場合には投与を中止し、適切な処置を行うこと。

##### 2) 重大な副作用(類薬)

- 一過性の血圧低下、意識喪失等のショック様症状があらわれることがある。
- 下垂体腺腫患者に投与した場合、頭痛、視力・視野障害等を伴う下垂体卒中があらわれることがあるので、このような症状があらわれた場合には外科的治療など適切な処置を行うこと。
- 血小板減少があらわれることがあるので、観察を十分に行い、異常が認められた場合には投与を中止するなど適切な処置を行うこと。

##### 3) その他の副作用

副作用が認められた場合には、投与を中止するなど適切な処置を行うこと。

	頻度不明
血液	赤血球減少、ヘモグロビン減少
循環器	血圧及び脈拍数の変動、動悸
消化器	悪心、嘔吐、下痢、食欲不振、胃部不快感、胃炎、腹痛、口渇、便秘、舌炎
肝臓	AST(GOT)、ALT(GPT)、 $\gamma$ -GTP、Al-P、LDH、トリグリセリド、総コレステロールの上昇
腎臓	BUNの上昇
精神神経系	頭痛、めまい、ふらつき、振戦、しびれ、眠気、頭がボーっとする、不眠
過敏症	発疹、瘙痒
内分泌	TSHの変動、甲状腺ホルモン(T <sub>3</sub> 、T <sub>4</sub> )の上昇、プロラクチンの上昇、女性化乳房
その他	CK(CPK)の上昇、血糖上昇、熱感、倦怠感、頻尿、脱毛

#### 4. 高齢者への投与

本剤は主として腎臓から排泄されるが、高齢者では腎機能が低下していることが多いため、高い血中濃度が持続するおそれがあるので、用量に注意して投与すること。

#### 5. 妊婦、産婦、授乳婦等への投与

- 妊婦又は妊娠している可能性のある婦人には、治療上の有益性が危険性を上回ると判断される場合にのみ投与すること。〔妊娠中の投与に関する安全性は確立していない。〕
- 授乳中の婦人には治療上の有益性が危険性を上回ると判断される場合にのみ投与すること。〔動物実験で乳汁中に移行する

ことが報告されている。]

## 6. 小児等への投与

低出生体重児、新生児、乳児、幼児又は小児に対する安全性は確立していない(低出生体重児、新生児、乳児には使用経験がなく、幼児、小児には使用経験が少ない)。

## 7. 適用上の注意

**薬剤交付時:** PTP包装の薬剤はPTPシートから取り出して服用するよう指導すること。(PTPシートの誤飲により、硬い鋭角部が食道粘膜へ刺入し、更には穿孔をおこして縦隔洞炎等の重篤な合併症を併発することが報告されている)

### 【薬物動態】

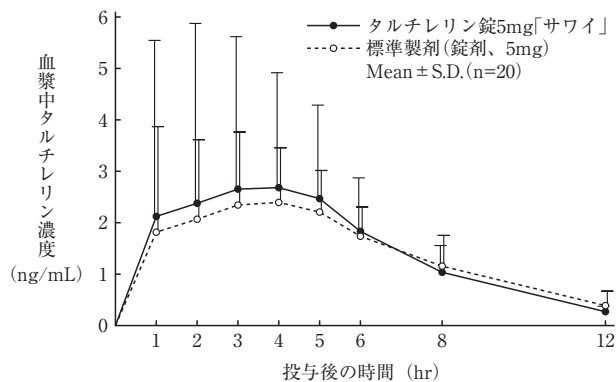
#### 1. 生物学的同等性試験

タルチレリン錠5mg「サワイ」と標準製剤を健康成人男子にそれぞれ1錠(タルチレリン水和物として5mg)空腹時単回経口投与(クロスオーバー法)し、血漿中タルチレリン濃度を測定した。得られた薬物動態パラメータ(AUC、Cmax)について統計解析を行った結果、両剤の生物学的同等性が確認された。<sup>1)</sup>

各製剤1錠投与時の薬物動態パラメータ

	Cmax (ng/mL)	Tmax (hr)	T <sub>1/2</sub> (hr)	AUC <sub>0-12hr</sub> (ng·hr/mL)
タルチレリン錠5mg「サワイ」	3.28 ± 3.38	3.6 ± 1.2	2.2 ± 0.4	18.71 ± 16.52
標準製剤(錠剤、5mg)	2.99 ± 1.88	4.2 ± 1.7	2.6 ± 1.0	17.68 ± 7.22

(Mean ± S.D.)



血漿中濃度ならびにAUC、Cmax等のパラメータは、被験者の選択、体液の採取回数・時間等の試験条件によって異なる可能性がある。

#### 2. 溶出挙動

本製剤は、日本薬局方に定められた溶出規格に適合していることが確認されている。

### 【薬効薬理】

タルチレリンは、甲状腺刺激ホルモン放出ホルモン(TRH)の誘導体である。中枢神経系に広く分布するTRH受容体に結合後、アセチルコリン、ドパミン、ノルアドレナリン及びセロトニン神経系を活性化させることにより、脊髄小脳変性症における運動失調を改善すると考えられている。また、脊髄反射増強作用、神経栄養因子様作用及び局所グルコース代謝促進作用も薬効に関与すると考えられている。<sup>2)</sup>

### 【有効成分に関する理化学的知見】

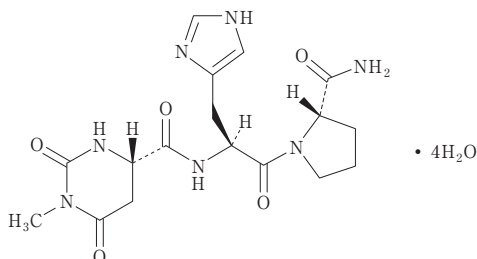
一般名：タルチレリン水和物(Taltirelin Hydrate)

化学名：*N*-[[*(4S)*-1-Methyl-2,6-dioxohexahydropyrimidine-4-carbonyl]-*L*-histidyl-*L*-prolinamide tetrahydrate

分子式： $C_{17}H_{23}N_7O_5 \cdot 4H_2O$

分子量：477.47

構造式：



性状：タルチレリン水和物は白色の結晶又は結晶性の粉末である。水、エタノール(99.5)又は酢酸(100)に溶けやすく、メタノールにやや溶けやすい。1mol/L塩酸試液に溶ける。

### 【取扱い上の注意】

#### ・安定性試験

PTP包装(PTPシートをアルミピロー包装)したものをを用いた加速試験(40℃ 75% RH、6ヶ月)の結果、通常の市場流通下において3年間安定であることが推測された。<sup>3)</sup>

### 【包装】

PTP：28錠(14錠×2)

### 【主要文献及び文献請求先】

#### ・主要文献

- 1) 陶易王他, 診療と新薬, 49(3), 319(2012).
- 2) 第十六改正日本薬局方第一追補解説書, 廣川書店, 2012, C-196.
- 3) 沢井製薬(株)社内資料[安定性試験]

#### ・文献請求先〔主要文献(社内資料を含む)は下記にご請求下さい〕

沢井製薬株式会社 医薬品情報センター  
〒532-0003 大阪市淀川区宮原5丁目2-30  
TEL: 0120-381-999 FAX: 06-6394-7355

製造販売元

**沢井製薬株式会社**

大阪市淀川区宮原5丁目2-30